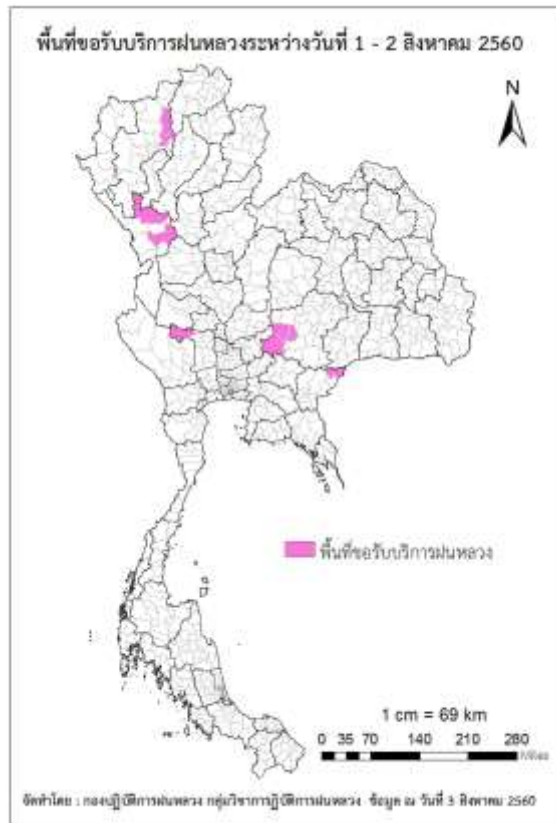




รายงานสถานการณ์ภัยแล้งและภัยพิบัติ ฉบับที่ 153  
ประจำวันที่ 3 สิงหาคม 2560  
และผลการปฏิบัติการฝนหลวงประจำวันที่ 2 สิงหาคม 2560  
กลุ่มวิชาการปฏิบัติการฝนหลวง กองปฏิบัติการฝนหลวงกรมฝนหลวงและการบินเกษตร  
royalrainmaking\_academic@hotmail.com

๑ การคาดหมายพื้นที่ประสบภัยแล้ง

จังหวัดที่ได้รับผลกระทบภัยแล้งตามรายงานของกรมป้องกันและบรรเทาสาธารณภัย (ปภ.) ณ วันที่ 16 พฤษภาคม 2560 (เวลา 18.00 น.) จังหวัดสระแก้วได้ประกาศสิ้นสุดสถานการณ์ภัยพิบัติ (ภัยแล้ง) ณ วันที่ 21 เมษายน 2560 ปัจจุบันไม่มีจังหวัดที่ประกาศเขตการให้ความช่วยเหลือผู้ประสบภัยพิบัติ (ภัยแล้ง)



๑ พื้นที่ขอรับบริการฝนหลวง (ระหว่างวันที่ 16 – 2 สิงหาคม 2560)

ภาค	รายชื่อจังหวัด (อำเภอ) ที่มีผู้ขอรับบริการ	การขอรับบริการฝนหลวง (ครั้ง)
เหนือ	ตาก(สามเงา เมืองตาก), เชียงใหม่(ดอยสะเก็ด พร้าวก)	3
กลาง	กาญจนบุรี(เลาขวัญ), สุพรรณบุรี(ด่านช้าง)	3
ตะวันออกเฉียงเหนือ	นครราชสีมา(ปากช่อง สีคิ้ว สูงเนิน)	3
ตะวันออก	สระแก้ว(ตาพระยา)	1
ใต้	ไม่มีการขอรับบริการ	0
รวม	6 จังหวัด (10 อำเภอ)	10

๑ สถานการณ์ปริมาณน้ำเก็บกักในอ่างเก็บน้ำที่สำคัญ

	ความจุของ อ่างที่ รนก. <sup>1</sup> (ล้าน ลบ.ม.)	ปริมาณน้ำในอ่างฯ (%)				ปริมาณน้ำ ไหลลงอ่างฯ (ล้าน m <sup>3</sup> )	ปริมาณน้ำ ไหลลงอ่างฯ สะสม <sup>2</sup> (ล้าน m <sup>3</sup> )	ระดับน้ำ
		30 ก.ค.	31 ก.ค.	1 ส.ค.	2 ส.ค.			
ภาคเหนือ						<b>72.29</b>	<b>4933.11</b>	
- ภูมิพล(ตาก)	13,462	48	48	48	48	19.33	1592.62	ต่ำกว่า 50%
- สิริกิติ์(อุตรดิตถ์)	9,510	57	58	58	58	27.07	2070.32	-
- แม่จัด(เชียงใหม่)	265	48	48	48	48	0.65	70.38	ต่ำกว่า 50%
- แม่กวง(เชียงใหม่)	263	20	20	21	21	0.77	60.05	ต่ำกว่า 30%
- กิวลม(ลำปาง)	106	47	43	39	37	4.20	337.58	ต่ำกว่า 40%
- กิวคอง(ลำปาง)	170	78	76	75	74	1.03	122.48	-
- แควน้อย(พิษณุโลก)	939	70	72	75	76	19.24	679.68	-
ภาคตะวันออกเฉียงเหนือ						<b>118.42</b>	<b>4298.74</b>	
- ห้วยหลวง(อุดรธานี)	135	61	64	66	69	4.04	70.02	-
- น้ำอูน(สกลนคร)	520	120	123	124	125	15.36	544.23	-
- น้ำพุง(สกลนคร)	166	100	104	105	105	3.46	158.07	-
- จุฬาราม(ชัยภูมิ)	164	56	56	56	57	0.97	50.60	-
- อุบลรัตน์(ขอนแก่น)	2,431	58	60	62	63	52.44	1635.99	-
- ลำปาว(กาฬสินธุ์)	1,980	79	84	85	85	36.95	1580.89	-
- ลำตะคอง(นครราชสีมา)	314	26	26	27	27	0.69	39.39	ต่ำกว่า 30%
- ลำพระเพลิง(นครราชสีมา)	110	55	54	54	53	0.00	68.23	-
- มูลบน(นครราชสีมา)	141	50	50	51	52	1.82	35.41	-
- ลำแฉะ(นครราชสีมา)	275	54	54	54	54	2.26	93.32	-
- ลำนางรอง(บุรีรัมย์)	121	64	64	64	64	0.00	22.59	-
- ลำปลายมาศ(นครราชสีมา)	98	59	59	60	61	0.43	-	-
ภาคกลาง						<b>118.68</b>	<b>4748.66</b>	
- ป่าสัก(ลพบุรี)	960	41	42	42	42	43.46	1124.60	ต่ำกว่า 50%
- ทับเสลา(อุทัยธานี)	160	72	72	71	70	0.00	40.54	-
- กระเสียว(สุพรรณบุรี)	240	66	65	64	63	0.00	118.43	-
- ศรีนครินทร์(กาญจนบุรี)	17,745	73	73	74	74	36.06	1418.88	-
- วชิราลงกรณ์(กาญจนบุรี)	8,860	58	59	60	60	39.16	2046.21	-
ภาคตะวันออก						<b>4.22</b>	<b>472.00</b>	
- ขุนด่านฯ(นครนายก)	224	45	45	46	46	1.22	87.83	ต่ำกว่า 50%
- คลองสิียด(ฉะเชิงเทรา)	420	42	42	42	42	0.19	116.72	ต่ำกว่า 50%
- บางพระ(ชลบุรี)	117	70	70	70	70	0.11	50.68	-
- หองปลาไหล(ระยอง)	164	78	77	76	76	0.47	113.77	-
- ประแสร์(ระยอง)	248	53	53	53	53	0.18	103.00	-
- พระปรัง(สระแก้ว)	97	36	35	39	40	0.30	-	ต่ำกว่า 50%
- ดอกกราย(ระยอง)	71	80	80	79	79	1.61	-	-
- คลองพระพุทธ(จันทบุรี)	70	70	70	71	71	0.14	-	-

<sup>1</sup>รณก. = ระดับน้ำเก็บกัก, ที่มา: กรมชลประทาน  
ปริมาณน้ำไหลลงอ่างสะสมตั้งแต่วันที่ 1 มกราคม 2560 ถึงปัจจุบัน

	ความจุของ อ่างที่ รนก. <sup>1</sup> (ล้าน ลบ.ม.)	ปริมาณน้ำในอ่างฯ (%)				ปริมาณน้ำ ไหลลงอ่างฯ (ล้าน m <sup>3</sup> )	ปริมาณน้ำ ไหลลงอ่างฯ สะสม <sup>2</sup> (ล้าน m <sup>3</sup> )	ระดับน้ำ
		30 ก.ค.	31 ก.ค.	1 ส.ค.	2 ส.ค.			
ภาคใต้		33				42.87	3006.77	
- แก่งกระ जान(เพชรบุรี)	710	46	46	46	47	6.49	248.34	ต่ำกว่า 50%
- ปรามบุรี(ประจวบคีรีขันธ์)	347	48	49	49	50	1.71	137.71	-
- รัชชประภา(สุราษฎร์ธานี)	5,639	71	71	71	71	31.85	1398.82	-
- บางยาง(ยะลา)	1,454	59	59	58	58	2.82	1221.90	-

## การพยากรณ์อากาศและสภาพอากาศประจำวัน

### ๑ ลักษณะอากาศทั่วไปและการพยากรณ์อากาศ ประจำวันที่ 3 สิงหาคม 2560 (เวลา 06.00 น.)

ลักษณะอากาศทั่วไป	
<p>พยากรณ์อากาศ 24 ชั่วโมงข้างหน้า ประเทศไทยตอนบนจะมีฝนเพิ่มมากขึ้น และภาคใต้ฝั่งตะวันตกมีฝนตกหนักบางพื้นที่ ขอให้ประชาชนในภาคใต้ระมัดระวังอันตรายจากฝนตกหนักและฝนที่ตกสะสมในระยะ 2-3 วันนี้ สำหรับทะเลอันดามันมีคลื่นสูง 2-3 เมตร ชาวเรือควรเดินเรือด้วยความระมัดระวังและเรือเล็กควรงดออกจากฝั่ง</p> <p>มรสุมตะวันตกเฉียงใต้ที่พัดปกคลุมทะเลอันดามันและประเทศไทยเริ่มมีกำลังแรงขึ้น ทำให้ประเทศไทยตอนบนมีฝนเพิ่มมากขึ้น และภาคใต้ฝั่งตะวันตกมีฝนตกหนักบางพื้นที่ สำหรับคลื่นลมบริเวณทะเลอันดามันมีกำลังแรง</p> <p>อนึ่ง พายุไต้ฝุ่น “โนรู” (NORU) บริเวณมหาสมุทรแปซิฟิกจะมีแนวโน้มเคลื่อนตัวไปประเทศญี่ปุ่น ในช่วงวันที่ 4-7 ส.ค.60 ผู้ที่จะเดินทางไปบริเวณดังกล่าวควรตรวจสอบสภาพอากาศก่อนออกเดินทางด้วย โดยพายุนี้ไม่มีผลกระทบต่อประเทศไทย</p>	
การพยากรณ์อากาศรายภาค	
ภาคเหนือ	มีฝนฟ้าคะนอง ร้อยละ 40 ของพื้นที่ ส่วนมากบริเวณจังหวัดเชียงใหม่ ลำปาง ตาก กำแพงเพชร พิจิตร เพชรบูรณ์ และพิษณุโลก อุณหภูมิต่ำสุด 24-26 องศาเซลเซียส อุณหภูมิสูงสุด 32-35 องศาเซลเซียส ลมตะวันตกเฉียงใต้ ความเร็ว 10-30 กม./ชม.
ภาคกลาง	มีฝนฟ้าคะนอง ร้อยละ 40 ของพื้นที่ ส่วนมากบริเวณจังหวัดนครสวรรค์ อุทัยธานี ชัยนาท ลพบุรี สระบุรี สุพรรณบุรี กาญจนบุรี ราชบุรี และนครปฐม อุณหภูมิต่ำสุด 24-26 องศาเซลเซียส อุณหภูมิสูงสุด 34-36 องศาเซลเซียส ลมตะวันตกเฉียงใต้ ความเร็ว 10-30 กม./ชม.
ภาคตะวันออกเฉียงเหนือ	มีฝนฟ้าคะนอง ร้อยละ 40 ของพื้นที่ ส่วนมากบริเวณจังหวัดขอนแก่น ชัยภูมิ นครราชสีมา บุรีรัมย์ สุรินทร์ ศรีสะเกษ และอุบลราชธานี อุณหภูมิต่ำสุด 25-26 องศาเซลเซียส อุณหภูมิสูงสุด 32-35 องศาเซลเซียส ลมตะวันตกเฉียงใต้ ความเร็ว 10-30 กม./ชม.
ภาคตะวันออก	มีฝนฟ้าคะนอง ร้อยละ 40 ของพื้นที่ ส่วนมากบริเวณจังหวัดชลบุรี ระยอง จันทบุรี และตราด อุณหภูมิต่ำสุด 27-28 องศาเซลเซียส อุณหภูมิสูงสุด 32-36 องศาเซลเซียส ลมตะวันตกเฉียงใต้ ความเร็ว 20-35 กม./ชม. ทะเลมีคลื่นสูงประมาณ 2 เมตร ส่วนบริเวณที่มีฝนฟ้าคะนองคลื่นสูงมากกว่า 2 เมตร
ภาคใต้ฝั่งตะวันออก	มีเมฆเป็นส่วนมาก กับมีฝนฟ้าคะนอง ร้อยละ 40 ของพื้นที่ ส่วนมากบริเวณจังหวัดชุมพร สุราษฎร์ธานี นครศรีธรรมราช พัทลุง สงขลา ปัตตานี ยะลา และนราธิวาส อุณหภูมิต่ำสุด 22-26 องศาเซลเซียส อุณหภูมิสูงสุด 33-35 องศาเซลเซียส ลมตะวันตกเฉียงใต้ ความเร็ว 15-35 กม./ชม. ทะเลมีคลื่นสูง 1-2 เมตร ห่างฝั่งคลื่นสูงประมาณ 2 เมตร
ภาคใต้ฝั่งตะวันตก	มีเมฆเป็นส่วนมาก กับมีฝนฟ้าคะนอง ร้อยละ 60 ของพื้นที่ และมีฝนตกหนักบางแห่ง บริเวณจังหวัดระนอง พังงา ภูเก็ต และกระบี่ อุณหภูมิต่ำสุด 22-25 องศาเซลเซียส อุณหภูมิสูงสุด 30-33 องศาเซลเซียส ตั้งแต่จังหวัดภูเก็ตขึ้นมา: ลมตะวันตกเฉียงใต้ ความเร็ว 20-40 กม./ชม. ทะเลมีคลื่นสูง 2-3 เมตร ส่วนบริเวณที่มีฝนฟ้าคะนองคลื่นสูงมากกว่า 3 เมตร ตั้งแต่จังหวัดกระบี่ลงไป: ลมตะวันตกเฉียงใต้ ความเร็ว 15-35 กม./ชม. ทะเลมีคลื่นสูง 1-2 เมตร บริเวณที่มีฝนฟ้าคะนองคลื่นสูงประมาณ 2 เมตร

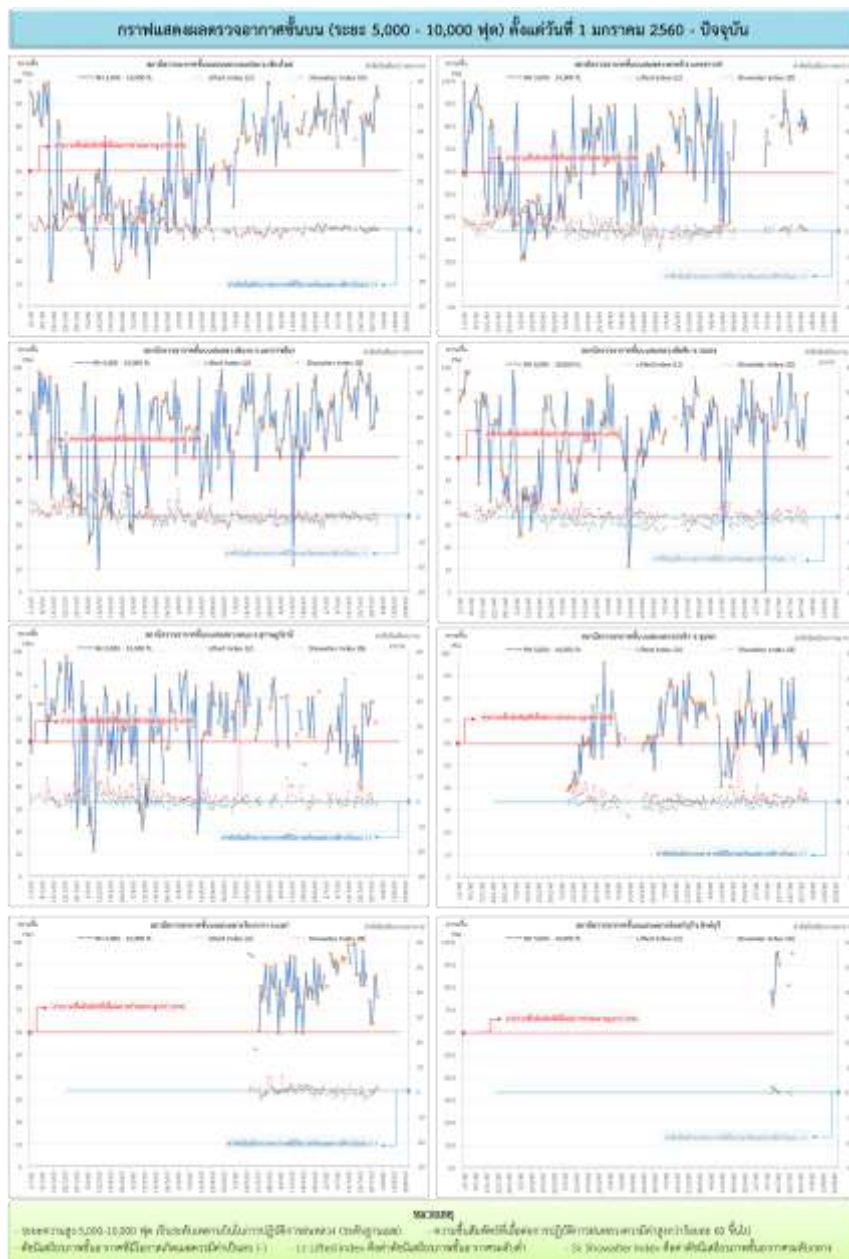
ที่มา: กรมอุตุนิยมวิทยา

๑ ข้อมูลความชื้นจากการตรวจอากาศชั้นบน (Sounding) ระยะเวลาสูง 5,000 - 10,000 ฟุต

ภาค	สถานีตรวจอากาศ	ความชื้นสัมพัทธ์ (%)					เสถียรภาพอากาศ
		30 ก.ค.	31 ก.ค.	1 ส.ค.	2 ส.ค.	3 ส.ค.	
ภาคเหนือ	สถานีเรดาร์ฝนหลวงอมก๋อย	79.8	77.6	91.8	97.5	92.9	เสถียรภาพ
	สถานีตรวจอากาศเคลื่อนที่ร่องกวาง	63.7	63.7	83.7	85.0	75.5	เสถียรภาพ
ภาคกลาง	สถานีเรดาร์ฝนหลวงตาคลี	80.0	86.8	77.3	78.6	78.6	เสถียรภาพ
	สถานีตรวจอากาศเคลื่อนที่อินทร์บุรี	-	-	-	-	-	ไม่มีข้อมูล
ภาคตะวันออกเฉียงเหนือ	สถานีเรดาร์ฝนหลวงพิมาย	72.4	72.9	73.0	86.8	80.9	ไม่เสถียรภาพ
ภาคตะวันออก	สถานีเรดาร์ฝนหลวงสัตหีบ	67.3	76.6	63.6	86.8	88.1	ไม่เสถียรภาพ
ภาคใต้	สถานีเรดาร์ฝนหลวงพนม	77.3	77.4	-	-	-	ไม่มีข้อมูล
	สถานีตรวจอากาศเคลื่อนที่ประทิว	64.7	53.7	60.3	51.1	65.5	เสถียรภาพ

หมายเหตุ : สภาพอากาศมีเสถียรภาพ(Stable) หมายถึงสภาพอากาศที่มีโอกาสน้อยหรือไม่มีโอกาสในการเกิดเมฆในแนวตั้งเพื่อพัฒนาตัวกลายเป็นกลุ่มฝน สภาพอากาศไม่มีเสถียรภาพ(Unstable) หมายถึงสภาพอากาศที่มีโอกาสเกิดเมฆในแนวตั้งและพัฒนาตัวเป็นกลุ่มฝนได้

กราฟแสดงแนวโน้มความชื้นอากาศชั้นบนและดัชนีเสถียรภาพอากาศ (ระหว่างวันที่ 1 มกราคม - 3 สิงหาคม 2560)



การปฏิบัติการฝนหลวงประจำวัน

๑ สรุปผลปฏิบัติการฝนหลวงประจำวันวันที่ 2 สิงหาคม 2560

ภาค/หน่วยฯ	หน่วยปฏิบัติการฯ (หน่วย)	เครื่องบิน ผล./ทอ. (ลำ)	จำนวนเที่ยวบิน (เที่ยว)	จำนวนชั่วโมงบิน (ชั่วโมง)	ปริมาณสารฝนหลวง (ตัน/Agl, CaCl <sub>2</sub> นัต(ทำฝน)/ Aglนัต(ยับยั้ง ลูกเห็บ))	จังหวัดที่มีการรายงานฝนตก (จำนวนจังหวัด/อ่างเก็บน้ำเป้าหมาย)
เหนือ	2	7/-	0	0:00	0	-/-
- เชียงใหม่	1	3/-	0	0:00	0	ไม่ปฏิบัติการฝนหลวง เนื่องจาก ลมชั้นบนมีกำลังแรง เมฆคิวมูลัสในเป้าหมายก่อตัวเล็กน้อยและไม่พัฒนาตัว
- ตาก	1	4/-	0	0:00	0	ไม่ปฏิบัติการฝนหลวง เนื่องจาก ท้องฟ้าปิด ลมชั้นบนมีกำลังแรง ทำให้เมฆในพื้นที่เป้าหมายไม่พัฒนาตัวทางแนวตั้ง
กลาง	2	3/2	0	0:00	0	-/-
- ราชบุรี	1	3/-	0	0:00	0	ไม่ปฏิบัติการฝนหลวง เนื่องจาก ลมชั้นบนมีกำลังแรงส่งผลให้กลุ่มเมฆในพื้นที่เป้าหมายลุ่มรับน้ำเขื่อนศรีนครินทร์ เคลื่อนตัวเร็วและเป็นกลุ่มฝนที่สลายตัวค่อนข้างเร็ว
- ลพบุรี	1	-/2	0	0:00	0	ไม่ปฏิบัติการฝนหลวง เนื่องจากลมชั้นบนมีกำลังแรงทำให้กลุ่มเมฆในพื้นที่เป้าหมาย(พื้นที่ลุ่มรับน้ำเขื่อนลำตะคอง) ไม่พัฒนาตัว
ตะวันออกเฉียงเหนือ	1	3/1	0	0:00	0	-/-
- นครราชสีมา	1	3/1	0	0:00	0	ไม่ปฏิบัติการฝนหลวง เนื่องจาก กลุ่มเมฆในพื้นที่เป้าหมาย (พื้นที่รับน้ำลำตะคอง) ตกเป็นฝนและสลายตัวค่อนข้างเร็ว
ตะวันออก	1	3/-	0	0:00	0	-/-
- ระยอง	1	3/-	0	0:00	0	ไม่ปฏิบัติการฝนหลวง เนื่องจาก ลมชั้นบนมีกำลังแรง ส่งผลให้กลุ่มเมฆเคลื่อนที่ออกจากพื้นที่เป้าหมายอย่างรวดเร็ว
ใต้	1	3/-	3	5:00	2.10	1/1
- หัวหิน	1	3/-	3	5:00	2.10	มีฝนตกเล็กน้อย บริเวณพื้นที่การเกษตร จ.เพชรบุรี(แก่งกระจาน) และพื้นที่ลุ่มรับน้ำเขื่อนปราณบุรี
รวม	7	19/3	3	5:00	2.10	1/1

๑ สรุปผลรวมปฏิบัติการตั้งแต่เริ่มตั้งหน่วยปฏิบัติการฝนหลวง (3 มีนาคม - 2 สิงหาคม 2560)

ตั้งแต่เริ่มตั้งหน่วยปฏิบัติการฝนหลวง เมื่อวันที่ 3 มีนาคม - 2 สิงหาคม 2560 มีการขึ้นปฏิบัติการฝนหลวง จำนวน 135 วัน มีวันฝนตกจากการปฏิบัติการฝนหลวงคิดเป็นร้อยละ 96.6 ขึ้นปฏิบัติงานจำนวน 2,256 เที่ยวบิน (3,224:20 ชั่วโมงบิน) ปริมาณการใช้น้ำฝนหลวง 1,948.93 ตัน พลุซิลเวอร์ไอโอไดต์สำหรับภารกิจปฏิบัติการฝนหลวง จำนวน 433 นัด พลุแคลเซียมคลอไรด์ สำหรับภารกิจปฏิบัติการฝนหลวง จำนวน 10 นัด และพลุซิลเวอร์ไอโอไดต์สำหรับภารกิจปฏิบัติการยับยั้งความรุนแรงพายุลูกเห็บ จำนวน 1,236 นัด จังหวัดที่มีรายงานฝนตกรวม 56 จังหวัด และทำให้มีปริมาณน้ำไหลเข้าอ่างสะสมรวม 1,835.15 ล้าน ลบ.ม.

ภาค - ศูนย์/หน่วยปฏิบัติการฯ	ขึ้นบิน (วัน)	ฝนตก (วัน)	จำนวน เที่ยวบิน (เที่ยว)	จำนวน ชั่วโมงบิน (ชั่วโมง)	ปริมาณ สารฝนหลวง (ตัน/AgI, CaCl <sub>2</sub> นัด (ทำฝน)/AgI นัด (ยับยั้งลูกเห็บ))	จังหวัดที่มีรายงานฝนตก (ทั้งการสังเกตด้วยสายตา/ การตรวจวัดด้วยเรดาร์ และ เครื่องวัดน้ำฝนอัตโนมัติ)	ปริมาตร น้ำไหลลง อ่างเก็บน้ำสะสม (ล้าน ลบ.ม.)
<b>เหนือ</b>	<b>93</b>	<b>91</b>	<b>642</b>	<b>1018:25</b>	<b>586.40/433,- /1236</b>	<b>15 จังหวัด</b>	<b>1054.39</b>
- เชียงใหม่ (เปิดหน่วยฯ 3 มี.ค. 60 เป็นต้นไป)	74	71	325	480:30	324.6/15,-/1236	บริเวณที่มีฝนตก ได้แก่ จ.กำแพงเพชร จ.เชียงใหม่ จ.แพร่ จ.แม่ฮ่องสอน จ.น่าน จ.ลำปาง จ.ลำพูน จ.สุโขทัย จ.เชียงราย จ.พะเยา จ.ตาก (11 จังหวัด)	ภูมิพล 854.79 สิริกิติ์ 175.83 แม่จัต 7.75 แม่กวาง 13.37 กัวลม 1.82 แควน้อย 0.83
- พิษณุโลก (เปิดหน่วยฯ 1 ก.ค. 60 เป็น ต้นไป)	59	56	171	312:10	149.00/418,-/-	บริเวณที่มีฝนตก ได้แก่ จ.กำแพงเพชร จ.เชียงใหม่ จ.ตาก จ.พิจิตร จ.น่าน จ.พิษณุโลก จ.เพชรบูรณ์ จ.แพร่ จ.ลำพูน จ.สุโขทัย จ.หนองบัวลำภู จ.ลำปาง จ.นครสวรรค์ จ.ชัยภูมิ จ.เลย จ.อุดรดิตถ์ (16 จังหวัด)	
- ตาก (เปิดหน่วยฯ 1 มี.ย. 60 เป็นต้นไป)	27	26	136	212:40	116.8,-/-,-/-	บริเวณที่มีฝนตก ได้แก่ จ.เชียงใหม่ จ.ตาก จ.น่าน จ.ลำปาง จ.ลำพูน (5 จังหวัด)	
<b>กลาง</b>	<b>97</b>	<b>95</b>	<b>510</b>	<b>690:15</b>	<b>416.03</b>	<b>11 จังหวัด</b>	<b>589.72</b>
- นครสวรรค์ (เปิดหน่วยฯ ระหว่างวันที่ 3 - 30 มี.ค. 60)	14	13	34	52:25	33.00	บริเวณที่มีฝนตก ได้แก่ จ.ชัยนาท จ.นครสวรรค์ จ.ลพบุรี จ.สิงห์บุรี จ.เพชรบูรณ์(ตอนล่าง) จ.พิจิตร จ.อุทัยธานี จ.กาญจนบุรี (8 จังหวัด)	ป่าสักชลสิทธิ์ 35.56 กระเสี้ยว 7.63 ศรีนครินทร์ 343.34 วชิราลงกรณ์ 203.19
- กาญจนบุรี (เปิดหน่วยฯ 1 เม.ย. 60 เป็นต้นไป)	66	65	190	293:20	178.03	บริเวณที่มีฝนตก ได้แก่ จ.กาญจนบุรี จ.นครปฐม จ.ชัยนาท จ.พระนครศรีอยุธยา จ.สุพรรณบุรี จ.อ่างทอง จ.สิงห์บุรี จ.อุทัยธานี จ.ตาก จ.นครสวรรค์ (10 จังหวัด)	

ภาค - ศูนย์/หน่วยปฏิบัติการฯ	ขึ้นบิน (วัน)	ฝนตก (วัน)	จำนวน เที่ยวบิน (เที่ยว)	จำนวน ชั่วโมงบิน (ชั่วโมง)	ปริมาณ สารฝนหลวง (ตัน/AgI, CaCl <sub>2</sub> น้ด (ทำฝน)/AgI น้ด (ยับยั้งลูกเห็บ))	จังหวัดที่มีรายงานฝนตก (ทั้งการสังเกตด้วยสายตา/ การตรวจวัดด้วยเรดาร์ และ เครื่องวัดน้ำฝนอัตโนมัติ)	ปริมาณ น้ำไหลลง อ่างเก็บน้ำสะสม (ล้าน ลบ.ม.)
- ลพบุรี (เปิดหน่วยฯ 3 มี.ค. 60 เป็นต้นไป)	62	62	286	344:30	205.00	บริเวณที่มีฝนตก ได้แก่ จ.กาญจนบุรี จ.ชัยนาท จ.นครสวรรค์ จ.พระนครศรีอยุธยา จ.ลพบุรี จ.สระบุรี จ.สิงห์บุรี จ.สุพรรณบุรี จ.อ่างทอง จ.อุทัยธานี จ.เพชรบูรณ์ (ตอนล่าง) จ.นครราชสีมา (12 จังหวัด)	
<b>ตะวันออกเฉียงเหนือ</b>	<b>92</b>	<b>86</b>	<b>344</b>	<b>501:40</b>	<b>377.60/-,10/0.0</b>	<b>17 จังหวัด</b>	<b>55.33</b>
- นครราชสีมา (เปิดหน่วยฯ 1 เม.ย. 60 เป็นต้นไป)	69	63	201	279:40	234.60/-,10/0.0	บริเวณที่มีฝนตก ได้แก่ จ.นครราชสีมา จ.บุรีรัมย์ จ.อุบลราชธานี จ.ชัยภูมิ จ.ร้อยเอ็ด จ.มหาสารคาม (6จังหวัด)	น้ำพุ 0.40 ลำปาว 12.45 ลำตะคอง 6.25 ลำพระเพลิง 19.49 มูลบน 3.31
- อุดรธานี (เปิดหน่วยฯ ระหว่างวันที่15 มี.ค. 60 - 1 พ.ค. 60)	22	20	54	77:35	54.00	บริเวณที่มีฝนตก ได้แก่ จ.กาฬสินธุ์ จ.ขอนแก่น จ.ชัยภูมิ จ.นครพนม จ.เลย จ.สกลนคร จ.หนองคาย จ.หนองบัวลำภู จ.อุดรธานี (9 จังหวัด)	ลำแซะ 5.87 ลำนางรอง 1.54 ลำปลายมาศ 0.882 สิรินธร 5.14
- ขอนแก่น (เปิดหน่วยฯ ระหว่างวันที่ 1 พ.ค. - 31 พ.ค. 60)	15	14	42	65:40	42.00	บริเวณที่มีฝนตก ได้แก่ จ.กาฬสินธุ์ จ.ขอนแก่น จ.ชัยภูมิ จ.บุรีรัมย์ จ.มหาสารคาม จ.สกลนคร จ.อุดรธานี จ.นครราชสีมา (8 จังหวัด)	
- บุรีรัมย์ (เปิดหน่วยฯ ระหว่างวันที่ 3 - 30 มี.ค. 60)	19	19	47	78:45	47.00	บริเวณที่มีฝนตก ได้แก่ จ.นครราชสีมา จ.บุรีรัมย์ จ.มหาสารคาม จ.ยโสธร จ.ร้อยเอ็ด จ.ศรีสะเกษ จ.สุรินทร์ (7 จังหวัด)	
<b>ตะวันออก</b>	<b>97</b>	<b>97</b>	<b>463</b>	<b>594:46</b>	<b>328.70</b>	<b>7 จังหวัด</b>	<b>53.98</b>
- จันทบุรี (เปิดหน่วยฯ ระหว่างวันที่ 3 มี.ค. - 19 เม.ย. 60)	30	30	142	203:00	100.20	บริเวณที่มีฝนตก ได้แก่ จ.จันทบุรี จ.ฉะเชิงเทรา จ.ชลบุรี จ.ปราจีนบุรี จ.ระยอง จ.สระแก้ว จ.ตราด (7 จังหวัด)	คลองสิียด 47.09 หนองปลาไหล 1.29 ประแสร์ 2.76 พระปรัง 2.563 ดอกทราย 0.277

ภาค - ศูนย์/หน่วยปฏิบัติการฯ	ขึ้นบิน (วัน)	ฝนตก (วัน)	จำนวน เที่ยวบิน (เที่ยว)	จำนวน ชั่วโมงบิน (ชั่วโมง)	ปริมาณ สารฝนหลวง (ตัน/AgI, CaCl <sub>2</sub> น้ด (ทำฝน)/AgI น้ด (ยับยั้งลูกเห็บ))	จังหวัดที่มีรายงานฝนตก (ทั้งการสังเกตด้วยสายตา/ การตรวจวัดด้วยเรดาร์ และ เครื่องวัดน้ำฝนอัตโนมัติ)	ปริมาตร น้ำไหลลง อ่างเก็บน้ำสะสม (ล้าน ลบ.ม.)
- สระแก้ว (เปิดหน่วยฯ 20 เม.ย. 60 เป็นต้นไป)	67	67	321	389:10	228.50	บริเวณที่มีฝนตก ได้แก่ จ.จันทบุรี จ.ฉะเชิงเทรา จ.ชลบุรี จ.ปราจีนบุรี จ.สระแก้ว จ.ระยอง (6 จังหวัด)	
<b>ใต้</b>	<b>64</b>	<b>63</b>	<b>297</b>	<b>421:50</b>	<b>224.20</b>	<b>6 จังหวัด</b>	<b>81.73</b>
- หัวหิน (เปิดหน่วยฯ ระหว่างวันที่ 3 มี.ค. 60 – 31พ.ค. 60)	60	59	281	388:10	192.20	บริเวณที่มีฝนตก ได้แก่ จ.ประจวบคีรีขันธ์ จ.เพชรบุรี จ.ราชบุรี (3 จังหวัด)	แก่งกระจาน 23.42 ปราณบุรี 7.54 บางลา 50.77
- สงขลา (เปิดหน่วยฯ ระหว่างวันที่ 3 มี.ค. – 20 เม.ย. 60)	16	16	16	33:40	32.00	บริเวณที่มีฝนตก ได้แก่ จ.พัทลุง จ.ยะลา จ.นราธิวาส (3 จังหวัด)	

กลุ่มวิชาการปฏิบัติการฝนหลวง กองปฏิบัติการฝนหลวง กรมฝนหลวงและการบินเกษตร